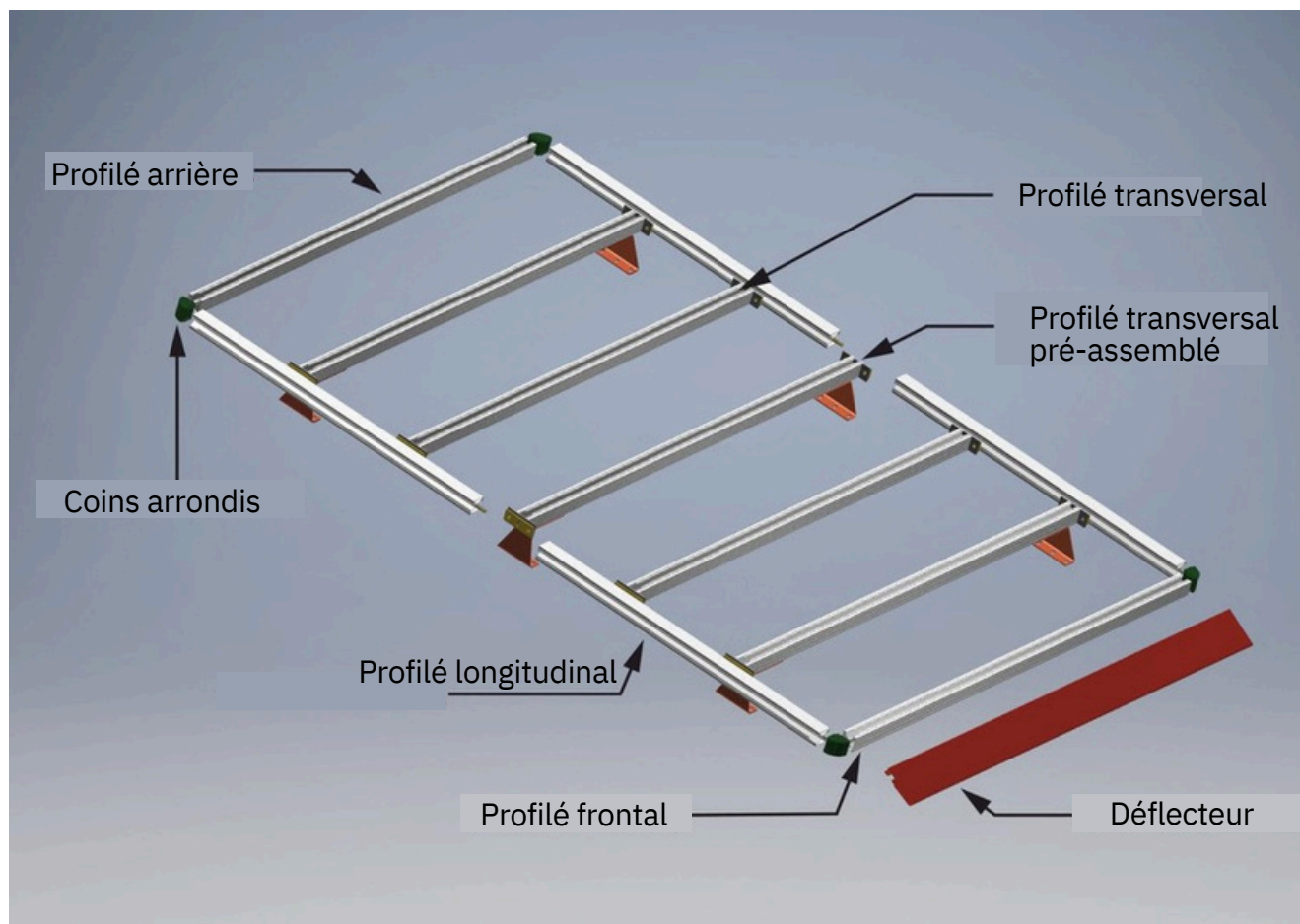


Instructions de montage des galeries de toit



La galerie de toit se compose des éléments suivants, certains étant pré-assemblés :

Profilé transversal pré-assemblé avec support La quantité varie en fonction de la taille de la galerie
 Profilé transversal pré-assemblé Déflecteur La quantité varie selon les exigences du client 1x 4x
 d'air pré-assemblé Profilé latéral Profilé frontal (6x pour les galeries XXL) 1x 1x
 pré-assemblé Profilé arrière pré-assemblé 4x
 Coins ronds

Début du montage

La meilleure façon d'assembler votre nouvelle galerie de toit est à deux. Vous pouvez également assembler le support seul, mais vous devez alors recouvrir la zone centrale du toit du véhicule (entre les points fixes ou les rails en C) avec un matériau approprié (par exemple des couvertures) pour éviter tout dommage lors du montage.

Avant de commencer le montage, préparez les outils appropriés. Il vous faudra par personne :

1x clé polygonale/à fourche de taille 13, si nécessaire un petit cliquet avec une douille de taille

13

1x clé Allen pour DIN 912 = 6mm

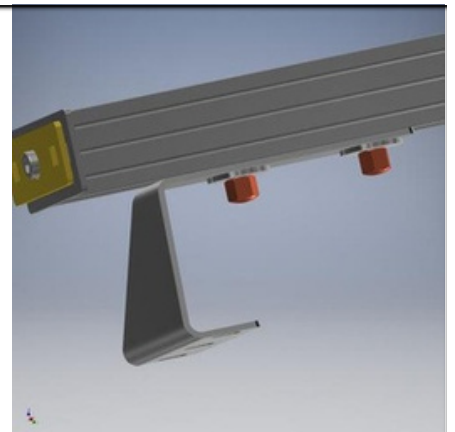
1x règle pliante ou outil de mesure approprié



1.

Desserrez les écrous bornes marqués de flèches sur l'image de droite sur tous les profils transversaux avec supports. (seulement desserrer/ne pas enlever)

Attention! Les supports doivent pouvoir être déplacés facilement dans le profilé. Cela facilite le montage.

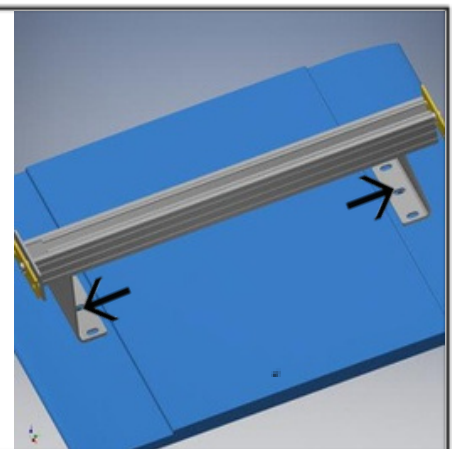


2.

Placez maintenant les profilés transversaux avec supports sur le toit du véhicule comme indiqué sur l'image de droite et alignez les supports avec les points de fixation ou rails en C du véhicule.

Attention !

Si votre galerie de toit comporte des supports de hauteurs différentes (par exemple VW T5/T6, Ford Custom), les plus hauts se montent toujours aux points de fixation avant et arrière de votre véhicule. Les profilés avec les supports bas se montent au milieu du véhicule.



3.

Ensuite, les supports sont vissés fermement aux points de fixation ou au rail C. La procédure diffère selon le type de véhicule. Le matériel de fixation approprié pour votre véhicule a déjà été livré avec votre galerie.

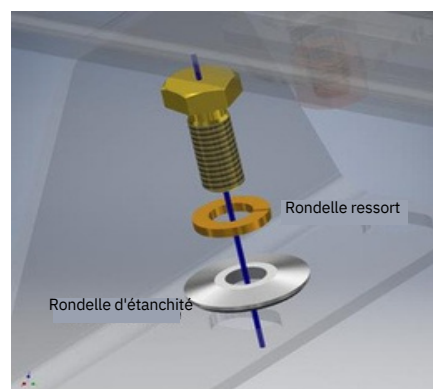
Attention !

Avant de commencer le montage, assurez-vous que les découpes dans les profilés transversaux pour l'insertion des écrous coullissants se trouvent toutes sur le même côté du véhicule.

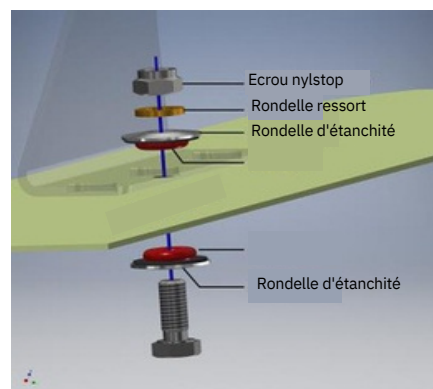
3a.

Véhicules avec trous filetés d'origine aux points de fixation.

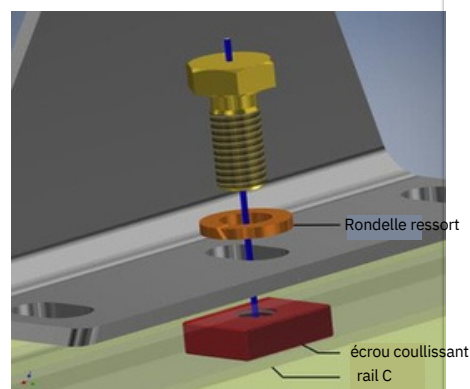
Utilisez toujours les points de fixation avant et arrière de votre véhicule. Selon le type de véhicule, vous pouvez placer librement les supports centraux aux autres points de fixation.



3b. Véhicules avec trous traversants sans filetage aux points de fixation. (par exemple MB-Sprinter) Assurez-vous que les trous traversants sont CORRECTEMENT scellés. La meilleure façon de procéder est d'appliquer du Sikaflex sur les deux rondelles d'étanchéité. De plus, vous devez appliquer un peu de Sikaflex à l'intérieur et à l'extérieur du trou de votre toiture. La rondelle d'étanchéité doit recouvrir complètement la fente du support. Cette étape doit être effectuée avec beaucoup de précautions, sinon des fuites pourraient se produire au niveau du toit du véhicule.



3.c Véhicules avec rail C pour fixation du support. Insérez d'abord le nombre approprié d'écrous coullissants requis dans les rails en C et placez-les aux positions souhaitées des profilés transversaux avec supports. Vissez maintenant les supports dans les positions que vous avez spécifiées précédemment.



4. Assemblage des profilés longitudinaux

Desserrez les écrous chapeaux marqués par des flèches sur l'image de droite sur tous les profilés transversaux jusqu'à ce qu'un espace d'environ 2 à 3 mm de large soit créé entre les pièces.

Desserrez les écrous borgnes uniquement autant que nécessaire / ne les dévissez pas.

Poussez maintenant les profilés latéraux de l'avant et de l'arrière (un à l'avant du véhicule et un à l'arrière du véhicule) dans les plaques à bride des profilés transversaux. Vous pouvez disposer librement les profils transversaux supplémentaires sans support entre les points fixes selon vos besoins. Lors de l'assemblage des profilés, veillez à ce que les découpes pour l'insertion des écrous coullissants soient dirigées vers l'extérieur du véhicule.

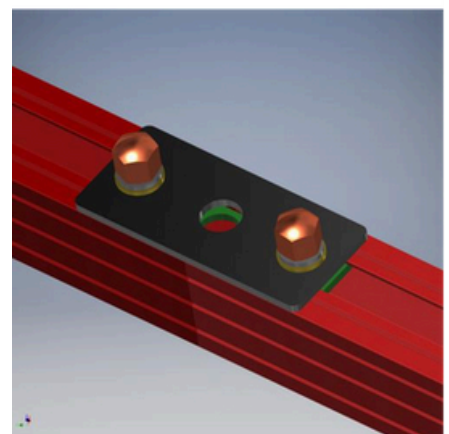
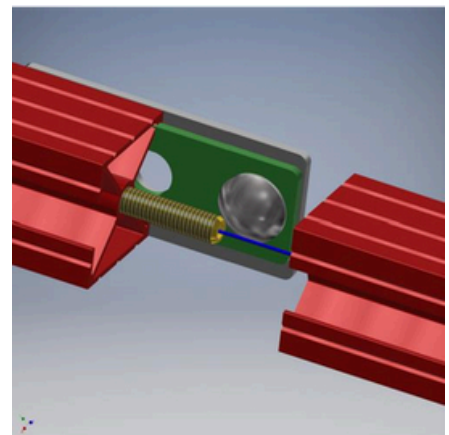
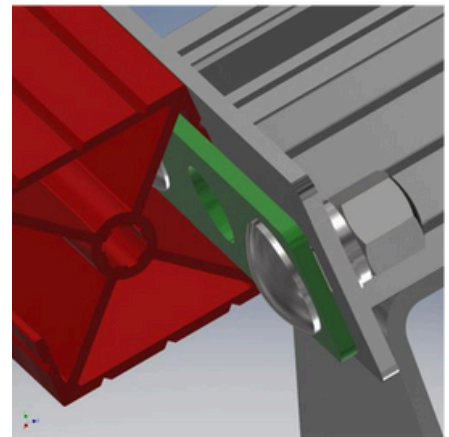
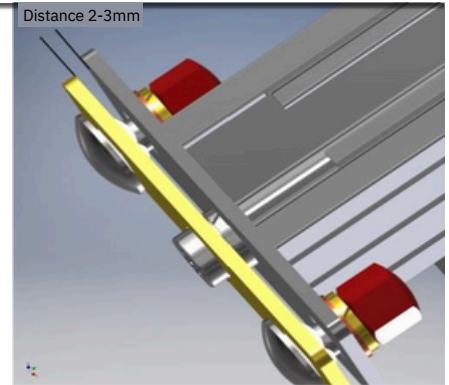
Insérez les deux profilés latéraux (de chaque côté du véhicule) l'un dans l'autre et alignez la plaque de liaison au milieu.

Attention

La tige de connexion est purement une connexion enfichable et non une connexion à vis. La tige sert uniquement à centrer les profilés les uns par rapport aux autres. Cela ne représente pas un défaut ou un filetage défectueux mais est intentionnellement conçu de cette façon. Après avoir inséré les profilés les uns dans les autres et aligné la plaque de connexion au milieu, serrez les écrous chapeaux comme indiqué sur l'image de droite. Alternativement, vous pouvez également relier les profilés latéraux à la plaque à bride d'un profilé transversal.

Attention

Les écrous chapeaux que vous avez desserrés à l'étape 1 sur l'ensemble du support des profilés transversaux ne sont pas encore revissés.



5. Assemblage du profil avant et arrière

Vous avez reçu deux profils quasi identiques pour l'avant et l'arrière de votre véhicule. Le profil avant est équipé en usine d'une vis de fixation avec écrou chapeau, tandis que le profil arrière est équipé de deux de ces vis de fixation avec écrous borgnes sur les supports de connexion.

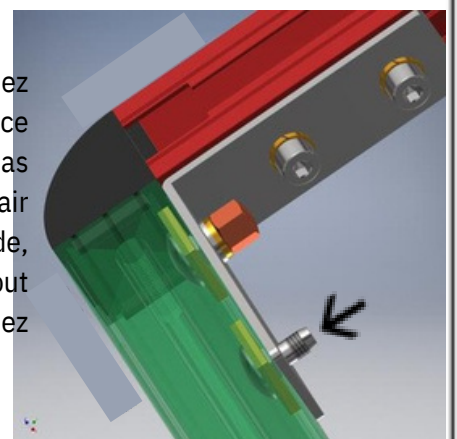
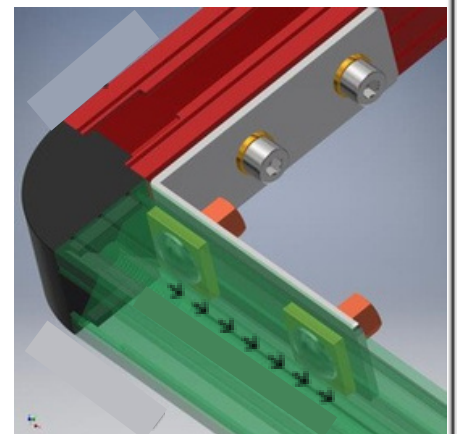
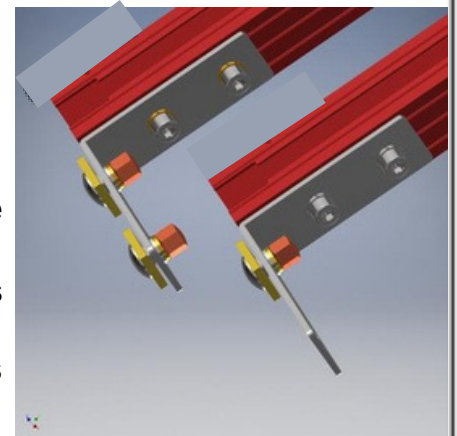
Les profils avant et arrière sont déjà pré-assemblés en usine.

Vous pouvez voir l'état de livraison des profils sur l'image de droite.

La vis de fixation manquante sur le profil avant, comprenant la plaque rectangulaire, la rondelle et l'écrou de butée, est déjà pré-montée sur le spoiler. Retirez-le du déflecteur d'air et utilisez dans un premier temps uniquement la plaque rectangulaire et la vis pour insérer le profilé avant. La rondelle et l'écrou de butée ne seront nécessaires que plus tard, lors du montage du déflecteur.

On commence par le profil arrière. Insérez d'abord les connecteurs d'angle fournis à gauche et à droite dans le profilé arrière. Desserrez maintenant les vis Allen M8 sur le profil arrière de 2 tours complets. Desserrez les écrous borgnes de manière à laisser un espace d'environ 2 à 3 mm de large entre l'angle et les plaques rectangulaires et insérez maintenant les panneaux rectangulaires, à gauche et à droite du support, dans les rainures internes des profilés latéraux. Si tout s'ajuste correctement, tirez le support vers le centre du véhicule avec une légère pression puis serrez fermement les écrous borgnes. Ce n'est que maintenant que vous serrez fermement les vis Allen. Cela crée une légère traction vers le centre, qui fixe solidement le profil arrière.

Nous tournons maintenant notre attention vers le profil avant. Procédez exactement de la même manière que pour le profil arrière, à la différence près que la vis marquée d'une flèche sur l'image de droite n'est pas encore équipée d'un écrou de butée et d'une rondelle. Le déflecteur d'air est installé ici à l'étape suivante. Plaque rectangulaire, vis à tête ronde, écrou de butée, etc. se trouvent sur le déflecteur pré-assemblé. Tout d'abord, utilisez simplement la vis et la plaque rectangulaire et procédez comme indiqué sur l'image de droite.



6.

Installation du déflecteur d'air

Desserrez les écrous borgnes marqués par des flèches sur l'image de droite sur le spoiler de manière à ce que les supports de montage puissent être facilement déplacés dans la rainure.

Desserrez les écrous borgnes uniquement autant que nécessaire / ne les dévissez pas.



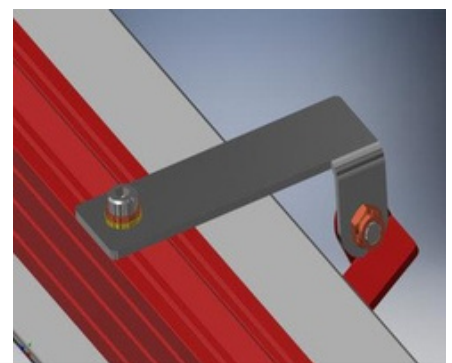
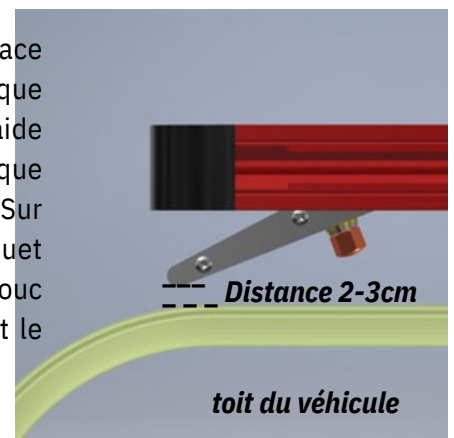
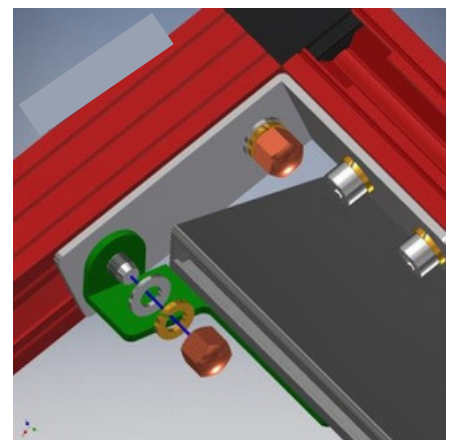
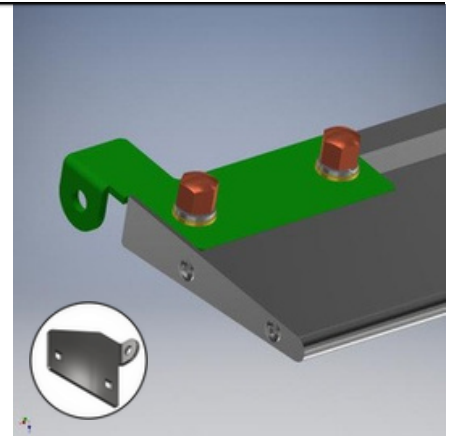
Attention! Assurez-vous de serrer les écrous dans le bon ordre. Serrez l'angle du spoiler jusqu'au profil latéral.

Insérez maintenant le spoiler entre les profils latéraux du support, comme indiqué sur l'image de droite. Tirez complètement le support de montage du spoiler contre le profilé latéral et fixez-le avec une rondelle et un écrou d'arrêt. Dans un premier temps, ne serrez l'écrou d'arrêt que jusqu'à ce qu'il soit légèrement serré.

Lorsque cela est fait des deux côtés de la galerie, les écrous borgnes que vous avez desserrés à l'étape précédente au bas du spoiler seront enfin bien serrés.

Alignez maintenant le spoiler à une distance de 2 à 3 cm de la surface du toit et serrez enfin les écrous de butée que vous n'avez que légèrement serrés à l'étape précédente. Vous pouvez utiliser une aide au montage (par exemple un morceau de latte de toit 24x48 mm) que vous serrez entre le becquet et le toit du véhicule lors du montage. Sur certains véhicules (par exemple Ford Transit, Fiat Ducato), le becquet est placé directement sur le toit. Une plaque tampon en caoutchouc est alors incluse dans la livraison et est collée entre le becquet et le toit du véhicule.

Enfin, vissez le support central déjà pré-assemblé du déflecteur sur le dessus du profilé avant, comme indiqué sur l'image de droite. Vous pouvez retirer l'écrou coullissant M8 du support central et l'insérer dans la partie supérieure du profilé avant via le fraisage latéral. Le support central doit se trouver au milieu de son profilé avant. Vous pouvez maintenant serrer tous les raccords à vis du support central. N'oubliez pas les écrous borgnes sous le déflecteur.



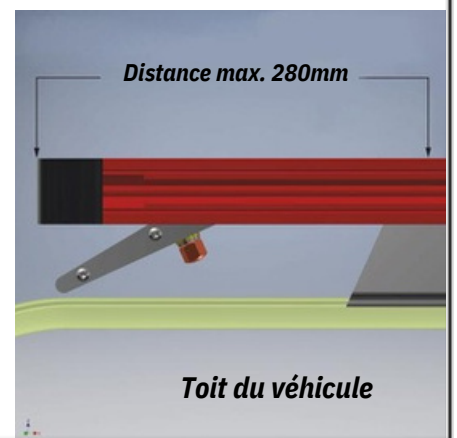
7. Alignez la galerie

Alignez la galerie en termes de largeur et de longueur du véhicule et assurez-vous que le hayon (le cas échéant) ne heurte pas la galerie. Assurez-vous que les distances soient aussi égales que possible partout.

La projection vers l'avant de la galerie de toit ne doit pas dépasser 280 mm mesurés à partir du premier point de fixation.
Lorsque tout est aligné, TOUS les raccords à vis sont serrés.

Attention !

Après un court laps de temps, puis à intervalles réguliers, veuillez vérifier le serrage de tous les raccords à vis.



Ceci termine l'installation de votre nouvelle galerie de toit.

Si des problèmes surviennent lors du montage, nous sommes à votre disposition pour vous aider par e-mail ou par téléphone !

info@fillou.com ou téléphone: +33 (0)6 07 01 19 91

+32 (0)478 38 07 11

Consignes de sécurité et responsabilité

Les étapes d'installation de la galerie de toit répertoriées dans ces instructions de montage doivent être strictement respectées. Même les plus petits écarts peuvent conduire à une structure défectueuse ou à une utilisation ultérieure limitée.

Nos galeries de toit sont conçues de manière à ce qu'aucun dommage ne puisse survenir sur le véhicule si elles sont correctement installées. Le fabricant décline expressément toute responsabilité pour les dommages causés par le non-respect du processus de montage spécifié. De plus, toute demande de garantie contre le fabricant sera annulée en cas de montage incorrect qui s'écarte de ces instructions. Le conducteur du véhicule est seul responsable du bon montage et du respect des dispositions légales en vigueur.

Lors du chargement des galeries de toit, les objets lourds doivent être placés si possible au milieu des barres de toit afin que le poids total de la charge soit réparti uniformément sur les barres de toit et le véhicule. Tous les bagages doivent être sécurisés pour éviter tout glissement. La meilleure façon d'y parvenir est d'utiliser des sangles de tension adaptées et suffisamment résistantes. Utilisez uniquement des systèmes de maintien spéciaux et agréés pour les équipements sportifs.

Pour des raisons de sécurité, le chargement et le déchargement des barres de toit doivent toujours être effectués du côté opposé à la circulation routière. La charge sur le toit indiquée par le constructeur du véhicule (composée du poids de la galerie de toit et de la charge) ne doit pas être dépassée, ni le poids total maximal autorisé du véhicule à moteur. Avant de partir, assurez-vous de vérifier si le chargement est bien arrimé. Lorsque vous utilisez une galerie de toit, ne conduisez jamais (même sur la distance la plus courte) avec une charge non sécurisée sur le toit ! La tenue de route de votre véhicule peut changer lorsque vous utilisez une galerie de toit avec une charge. Il peut donc être nécessaire d'adapter votre style de conduite aux nouvelles conditions de poids et de taille. Par mesure de sécurité, tous les raccords à vis et les sangles de tension doivent être vérifiés avant chaque déplacement pour déceler tout dommage, s'ils sont bien fixés et bien fixés et resserrés si nécessaire (remplacer immédiatement les sangles de tension endommagées). Pour la première fois après un court trajet, puis à intervalles appropriés, tous les raccords vissés entre le véhicule et la galerie de toit doivent être vérifiés et resserrés si nécessaire. La pleine utilisation et les contraintes dynamiques fréquentes (chaussées inégales, vitesses élevées) nécessitent des contrôles à intervalles nettement plus courts.